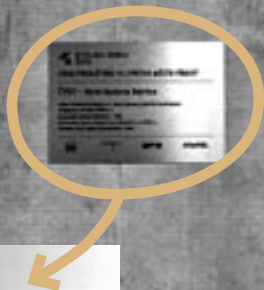


ALFA

10/11

bulletin fakulty architektury čvut



STAVBA ROKU 2011
CENA PRIMÁTORA HLAVNÍHO MĚSTA PRAHY

ČVUT – Nová budova Dejvice

Autor: Státní ústřední architektonická kancelář, Alena Šedivá, Lukáš ENL, Tomáš Koumar
Projektant: SPŠ DEJVICE PRAHA a.s.
Stavěcí jednotka: Státní ústřední architektonická kancelář – VČS,
Nová budova Dejvice: Státní ústřední architektonická kancelář a.s. a VČS a.s.
Investor: Česká vysoká učení technická v Praze

  **SPS** **STAVITEL**

- inventura urbanismu 2011
- doktorandka andrea kubná nejen nad alfou 9/2011
- student a zadání ii.

nová budova fa čvut získala cenu stavba roku cenu primátora hl. m. prahy snímek ivan němec



snímky ivana němce ze slavnosti udělení ceny primátora hl. m. prahy

SOUTĚŽE

X PFFF Inflatable Architecture Competition. O návrh nafukovacího pavilonu do 50 m²

Lhůta pro registraci do 9. 1. 2012. <http://www.cityvision-competition.com/pfff/>

X Paris Market Lab. O návrh nové restaurace; lhůta pro registraci do 15. 1. 2012.

<http://www.en.archmedium.com/>

X Novostavba domova pro seniory v Praze-Strašnicích. 6. ročník soutěže. O novostavbu domova pro seniory. Základním konstrukčním nástrojem musí být prostorové moduly. Vypisovatel: MODULAR CONSTRUCTION, sekretář: Lucie Slováčková; +420 577 007 711; lucie.slovackova@container.cz. Lhůta pro odevzdání návrhů do 17. 1. 2012. www.koma-modular.cz

X Stadthaus Bonn 2.0. Lhůta pro odevzdání návrhů do 31. 1. 2012.

<http://www.competitionline.com/en/competitions/89657>

X Active House Award 2012. O objekt v aktivním standardu, kdy aktivní standard je definován jako kvalita vnitřního prostředí, ohleduplnost k životnímu prostředí a energetická efektivita, a to v kategoriích Novostavby a Rekonstrukce. Vypisovatel: VELUX ČR, sekretář: Zdenka Mičochová, e-mail: AHAward@velux.com, tel.: 531 015 555.

Datum registrace do 1. 5. 2012. Lhůta pro odevzdání návrhů do 15. 5. 2012.

www.velux.cz a www.velux.sk

KNIHOMOL

X Ukázka z nabídky nové mediátky v knihovně Ústavu teorie a dějin architektury – stavby a lokality: The Rietveld Schröder House (D. Rosenthal, 2009) ■ Frank Lloyd Wright's Guggenheim Museum (N. Levine – T. Sakamoto, 2010) ■ Herzog & de Meuron. Tate Modern (B. Kuert, 2000) ■ Frauenkirche Dresden (2005) ■ Koolhaas Houselife (I. Běka – L. Lemoine, 2008) ■ Birth of an Icon. Frank Gehry's Disney Hall (J. Lehrer, 2003) ■ Die Allianz Arena... (W. Ettlich, 2005) ■ Bird's Nest. Herzog & de Meuron in China (Ch. Schaub – M. Schindhelm, 2008) ■ Mercedes-Benz Museum Stuttgart (2009) ■ Ber-

lin Babylon (H. Siebert, 2010) ■ Kochuu. Japanese Architecture (J. Wachtmeister, 2003)

■ Lagos Wide & Close... (B. van der Haak s komentářem R. Koolhaase, 2005) ■ Caracas. The Informal City (R. Schröder, 2007)

VÝSTAVY

X Druhá kůže. Výstava soutěžních projektů. Dvorana FA ČVUT, Thákurova 9, Praha 6. Ve dnech 23. 1.–5. 2. 2012 (změna termínu vyhrazena). Soutěžní přehlídka přispěje k reflexi ateliérové výuky a rovněž k diskusi o metodice navrhování bytových staveb na FA ČVUT. Soutěžní přehlídka je určena studentům/studentkám bakalářského studijního programu v Praze zapsaným v zimním semestru akademického roku 2011/12 do předmětu AT BS – Ateliér I (bytové stavby). Projekty nominují do soutěže vedoucí ateliérů. Každý pedagog/pedagožka předmětu AT BS – Ateliér I (bytové stavby) může do soutěže přihlásit maximálně tři projekty vytvořené pod jeho vedením.

X Výstava ateliérových prací. Dvorana FA ČVUT, Thákurova 9, Praha 6. Ve dnech 9.–23. 1. 2012.

X Výstava diplomových prací. Dvorana FA ČVUT, Thákurova 9, Praha 6. Ve dnech 8. 2.–7. 3. 2012.

NOTES

X Ceremoniál předání ceny Stavba roku 2011 – Ceny primátora hlavního města Prahy, kterou získala Nová budova Dejvice autorů Aleny Šrámkové, Lukáše Ehla a Tomáše Koumara, proběhl 11. listopadu 2011 přímo na půdě FA ČVUT. Slavnosti se mj. zúčastnili MUDr. Bohuslav Svoboda, primátor hl. m. Prahy, Ing. arch. Jan Fibiger, předseda správní rady Nadace ABF, prof. Ing. Miloslav Pavlík, prorektor ČVUT, prof. Ing. arch. Zdeněk Zavřel, děkan FA. Cenu každoročně uděluje nadace ABF.

X Přednášku o jednom ze dvou hlavních proudů matematiky, o matematice geometrického názoru, o jejím vzniku a prolínání dějinami



Inventura urbanismu 2011

Pokonferenční reflexe účastníků

Jak jsme v minulém čísle uvedli, v polovině října 2011 se na Fakultě architektury ČVUT uskutečnila druhá urbanistická konference.

Hlavním letošním tématem byla otázka Co je to vlastně město? spolu s návodným citátem Manuela de Sola-Moralesa: *Dnešní městský projekt spočívá mnohem víc ve strategickém a materiálním a vyznačuje se intenzitou akupunkturního zásahu do povrchu těla, který ovlivní v hloubce uložený orgán.*

Volně interpretováno: je zřejmé, že tradiční územní plánování není schopno reflektovat současné potřeby měst; plány musí mnohem živěji souznít s reálnými strategiemi obcí a s fyzickou strukturou sídel; územní plánování musí být připravené generovat i absorbovat aktuální projekty jako autentické operativní nástroje, jako iniciátory kvalitativních proměn. Jednání prvního dne bylo rozděleno do tří bloků s názvy:

- A. Kdo staví město?,
- B. Pro koho stavíme město?,
- C. Jak stavět město?

Každý blok obsahoval příspěvky vyzvaných politiků, architektů a dalších odborníků na uvedená témata. Druhý den jednání pokračovalo moderovanou diskusí přednášejících a účastníků konference ve třech tematických panelech. První panel se zabýval tématem Hranice mezi městem a krajinou, druhý panel tématem Rezervy centra, třetí panel se soustředil na téma Vnitřní periferie – stavění ve městě.

Letošní ročník se tedy věnoval hlavnímu předmětu urbanismu: městu. Je paradoxem, že čím více lidí žije ve městech, tím méně městům jako organismu rozumíme, tím méně je

tedy i umíme stavět. Nekontrolované plošné vrůstání do krajiny, rozsáhlé vnitřní periferie a neživotná centra jsou typickými znaky současných sídel.

Druhým paradoxem je, že ačkoliv je budování měst mimořádnou hospodářskou, sociální a kulturní silou, je znalost tohoto budování na pokraji zájmu politiky a politiků. Veřejná sféra jako reprezentant státu, obcí a občanů není iniciátorem kvalitního stavění, nenastavuje latku pro soukromý sektor, je většinou pouze ve vleku události. Na rozdíl od úspěšných západoevropských zkušeností česká veřejná správa jen velmi zřídka vyzývá architektky ke spolupráci na vzniku kvalitního prostředí. Přitom zkušenosti z realizace velkých městotvorných celků dokazují, že přes sebevětší úsilí a profesionálnost zúčastněných odborníků nelze jen pomocí soukromých investic vytvořit skutečně městské prostředí. I všeobecně zmiňovaná agresivita developerů je pouze důsledkem slabé a nepoučené činnosti veřejné správy, v horších případech důsledkem jejich spekulací.

A třetím paradoxem je, že jako hlavní nástroj ochrany, proměny a rozvoje města se používá úřední mechanismus vulgarizovaného funkcionalistického územního plánování. Bytostně tvůrčí práce politiků, úředníků a odborné i laické veřejnosti na společné dohodě je nahrazena anonymní alibistickou činností v ne-přátelském prostředí nad ne-přátelským plánem.

Účastníci konference konstatovali, že nástroje územního plánování dle platné legislativy nejsou v současné situaci adekvátním nástrojem pro zdravý a udržitelný rozvoj našich sídel. Nejen hledání vhodných nástrojů, ale i procesů (výběr účastníků, odpovědnost, kvalita, efektivita atd.) je dnes zřejmě nejdůležitějším společným úkolem pro odborníky a politiky.

S použitím tiskové zprávy.
Dále: www.inventuraurbanismu.cz



miroslav cikán



michal fišer



zdeňka havlová



jan jehlík

Anketa bulletinu Alfa

- 1/ Jak byste charakterizoval současný problém českého města, který konference nepojmenovala? Jaké jsou příčiny tohoto problému?**
- 2/ Které změny byste vedení příští konference doporučil?**

Miroslav Cikán, přednášející, vedoucí ateliéru v Ústavu památkové péče, MCA ateliér

- 1/** Města jsou obrazem společnosti. V našem případě nevlády měst, vkusu a vzdělanosti developerů a obyvatel, včetně architektů.
- 2/** Účast světových odborníků: Příklady od návrhu po skutečné fungování, zahraniční zkušenosti.

Michal Fišer, Triarchitekti

- 1/** Letmá inventura reality, stav zadávání územněplánovací dokumentace je zoufale tristní, světlé výjimky se topí v bahně mamonu a korupce. Vše s posvěcením zákonné legislativy. Zadavatelé územních plánů se dělí na ty, kteří:
 1. mají čisté úmysly a znají způsob jak získat kvalitní územní plán,
 2. by také rádi kvalitu, ale nevědí jak na to,
 3. nemají čisté úmysly a proces územního plánování chápou jako nástroj vlastního obohacení na úkor obecního blaha,
 4. mají úplně jiné zájmy. U posledních dvou skupin je vždy jen otázkou času, kdy se příležitosti chopí agentura, jejímž jediným zájmem je zisk, nebo developer, jehož jediným zájmem je ještě větší zisk. Obávám se, že zástupců posledních dvou skupin je v Česku naprostá většina. To je velký problém současného českého města. Jednou z příčin je neochota architektů s tím něco dělat.
- 2/** Formát konference je prozatím vyhovující. Námět pro příští roky: průběžná inventura aktuálně zpracovávané UPD, top ten, možná black list?

Zdeňka Havlová, studentka 4. ročníku

- 1/** Domnívám se, že se konference dotkla velkého množství problémů. Neuvědomuji si žádný, který by byl z těch závažnějších, a zároveň mi na IU chyběl. Uvádím ten, který vnímám jako důležitý: I kdyby se architekti dokázali shodnout na tom, jak se má tvořit město v 21. století, nemají instrumenty, jak svůj názor realizovat. Tj. co momentálně „tvoří“ města – úředníci, politická reprezentace aj., nevědí, proč by se měli ptát architektů. Netuší, proč je pro ně (politicky i lidsky) výhodné vytvářet kvalitní městské prostředí. A ono snad ani není, protože neexistuje výrazná poptávka. Příčina? Možná v nás zakoreněná indiference a apatie smíšená s prospěchářstvím. Zajímala by mne odpověď na otázku, co s tím my architekti dokážeme udělat.
- 2/** Inventura urbanismu je akce, která je pro mne jednou z nejdůležitějších tohoto i minulého podzimu. Velmi si vážím snahy organizátorů i účastníků. Doporučuji úsilí o účast těch skupin lidí, kterých se týká naše „stesky“. Od úředníků, autorů územních plánů, přes politiky a lobbisty, až po pedagogy vyučující územní plánování či památkovou péči na naší fakultě. Předpokládám, že se forma bude vyvíjet. Vnímám ji jako skvělý začátek v podobě dne plného příspěvků, který poněkud rozpačitě pokračuje v (ne)moderovaných diskusích a následně se rozplývá trochu do ztracena. Ráda bych viděla všechny příspěvky na stránkách UI a měla v e-mailu tiskovou zprávu, resp. formulované závěry spolu s programem navazujících akcí.

Doc. Jan Jehlík, pořadatel, vedoucí Ústavu urbanismu

- 1/** Problémem měst je jejich řízení a správa, resp. absence srozumitelné sdělitelné a sdělované myšlenky, charakterizující jeho rozvoj a nástroje k tomuto vedoucí. Slabí politici si vybírají neprůhledné nástroje a slabé partnery, silných se bojí. Přestala se vyhledávat kvalita a cítit odpovědnost. Dalším problémem je, že rozvojem měst a územním plánováním se nezabývají, až na výjimky, kvalitní architekti. A s tím souvisí třetí problém: územní

plány, resp. procesy jejich pořízení a zpracování, se v rukou technokratů naprosto vymykly z kreativního světa. Pozitivistická víra v kriteriální postihnutí hodnoty plánu či dokonce města je cestou ke zničení měst.

2/ Tento druhý ročník byl poslední klasickou „inventurou“, tedy přehledem, v jakém spektru je téma sídla nazíráno. Od příštího ročníku budou témata mnohem užší, zacílená na konkrétní problémy sídel a krajiny. Dalším prvkem bude účast širšího spektra odborníků, předpokládáme především aktivní účastníky z řad veřejné správy a investorů, popřípadě příbuzných odborných disciplín. A třetím prvkem bude rozšíření diskusního formátu do několika tematických panelů. Počítáme také s doprovodnými výstavami. Rozsah závisí na úspěchu podaných grantů.

Doc. Michal Kohout, přednášející, vedoucí ateliéru v Ústavu nauky o budovách, Jiran-Kohout architekti

1/ Smyslem Inventury urbanismu 2011 nebylo, dle mého soudu, nějak výčtově pojmenovávat veškeré problémy českého urbanismu, tím méně celého všehomíra. To jsme si v dobrém i zlém odbyli již loni. Letošní ročník vnímám jako přechod k běžnému provoznímu režimu, kterým by mělo být konkrétnější, soustředěnější pojmenovávání třeba i dílčích otázek, do kterých jsme získali nějaký vzhled či s nimi máme podstatnou zkušenost.

V tomto smyslu je dobré si uvědomit, že formát konference je nastaven tak, že by se mělo jednat o příspěvky „vědoucích“ spíše než „tápajících“. Dělit se o pochybnosti či otevírat problémy s neujasněným záměrem je určitě také užitečné, ale vhodnější jsou proto ke komornější akce.

2/ Forma IU mi vyhovuje. Zhuštěnost příspěvků je vzhledem k okolnostem správná, i když s ní máme skoro všichni potíže. Ale věřím, že se to zlepšuje a časem se s tím naučíme pracovat. Vyložené osvěžující mi přišel sobotní systém diskusí s úvodním „výkopem“ kolegů nejmladší generace. Nic na tom nemění fakt, že zrovna v případě



michal kohout



marek sivák

posledního kola jsme se po zdařilém výkopu F. Tittla ocitli s diskusí zcela v ofsajdu. Ale opět: to není problém formátu, ale zkušeností, soustředění a bezpochyby i únavy.

Marek Sivák, absolvent FA ČVUT (2008), iniciátor informační platformy Škoda Plzeň

Největším problémem města jsme my sami. Ke každému historickému období obvykle patřil nějaký náhled, více či méně jasný směr, kterým se kráčelo a dle kterého se město utvářelo. To platí i pro socialismus. Některá období byla neúspěšná, v částech až tragická, ale ve většině případů to docela fungovalo. Jelikož poslední období bylo právě oním katastrofickým scénářem, kdy bujely velké koncepty a velké tragédie (např. přestavba Plzně na město amerického typu), po jeho skončení jsme se povětšinou uchýlili do vakua, ze kterého jsme osnovu nebo „koncept“ úplně vytlačili. Co se stalo, už nemělo být připomínáno, megalomanský koncept skončil na šibenici, ale spolu s ním i koncept jako pokorný a životadárny nástroj. Těch několik prozíravých, kteří tehdy viděli, že to takto nepůjde, nemohlo vytáhnout většinu z dobrovolné distance.

Vezmu znovu za příklad Plzeň. Dnešní stav bych přirovnal ke stavu Říma před Albertim. Velké město, jež se rozrostlo v časech slávy, a najednou z něj zbyly trosky, obyvatelé i prostředky ubyli (exodus dělníků ze Škodovky), změnil se styl života. Polovinu města rozvrátil socialismus, ale současná doba se k tomuto dílu staví jako k hotovému, neměnému. Na rozdíl od Západu, kde se s mnohými kreacemi minulosti vyrovnali dosti razantně, my stále jen na každém rohu přešlapujeme vedle socialistických teras, opečováváme tisíce obrubníky nakouskovaných trávníků na sídlišťích, jezdíme po socialistických průtazích, které zničily a ničí centra měst.

Stejně tak jako jsme nezvládli přechod mezi sídlišti a satelity a mezi satelity a krajinou, tak jsme nezvládli „zkurátorovat“ přechod mezi městem 19. století a sídlišti. Selháváme v úkolu být nejen slovními soudci, ale i vykonavatelé napravujících rozsudků po předchozí éře. A do toho ze všech stran slyšíme, že se nějaký starý

REVIT OPEN 2010

O nejlepší návrh ekologického bydlení pro singles 1. cena Zuzana Retterová, Božek Němec, FA ČVUT

Z autorské zprávy

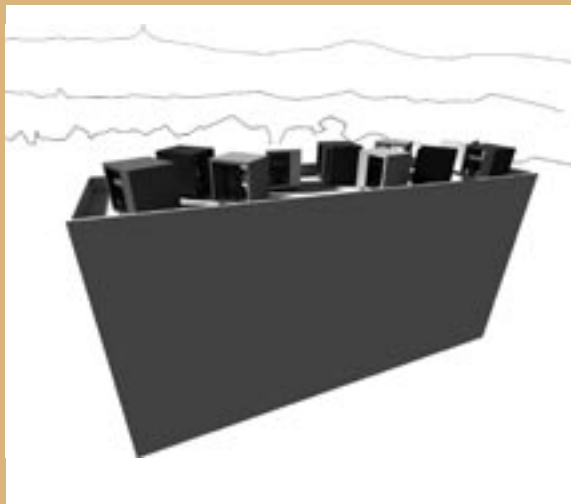
Obytné krychle jsou koncipovány jako dřevorámové konstrukce. Skládají se z nosné kostry z řeziva a z pláště stabilizujícího nosnou kostru. Tyčové nosné prvky přenášejí svislá zatížení ze střechy, zatímco pláště desek na bázi dřeva přenášejí vodorovná zatížení, která vznikají účinkem větru a výtužných sil. Hlavními konstrukčními a skladebními prvky jsou stavební materiály z přírodních hmot. Odchylení se od této zásady je podmíněno pouze technickými důvody. Například opláštění deskami Trespas s vysokou odolností vůči povětrnostním podmínkám či zasazení nosné kostry krychlí do ocelového rámu.

Z hodnocení poroty

Koncept řešení prostoru výborný, možnost různých variant uspořádání buněk v závislosti na požadavcích uživatelů – bydlení, výhled, kino, party, kavárnička atd. Invenční koncept, přitažlivý design panelu i portfolia, výjimečná grafika! Přestože úsporně dokumentovaný projekt, dokazuje pochopení zadání a touhu po nové vizi. Zábavné posouvání buněk, jejichž dispozice je pouze popsána v průvodním textu, není dotaženo do detailu. Přes tyto výhrady hodnotí porota projekt nejvýše, protože naznačuje realitou nezatíženou, studentské myšlení. Slabším místem návrhu je technické řešení – vstup na střechu, který je navržen jako poklop, nevyhovuje ani po funkční stránce a ani bezpečnostní, není také řešeno napojení na stávající síť.

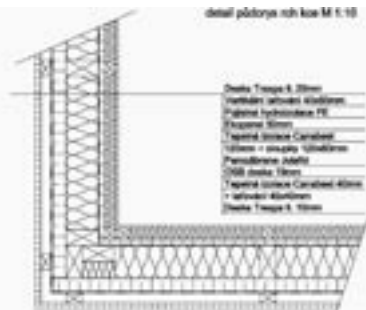
Hodnocení software: Výkresová dokumentace je zpracována v AutoCADu. Pro model a vizualizaci zákresu do fotografie je použitý 3DS MAX. Dobré vizualizování návrhu, použití AutoCADu dobré.

Porota: Henri Achten (FA ČVUT), Vladimír Balda (TU Liberec), Petr Irinkov (FA ČVUT – náhradník), Michal Kabrhel (FSv ČVUT), Ivana Kubešková (Glennarchitekti Praha), František Kulhánek (FSv ČVUT), Patrik Minks (Autodesk – předseda), Tomáš Novotný (atelier KAVA).





skladby stěny



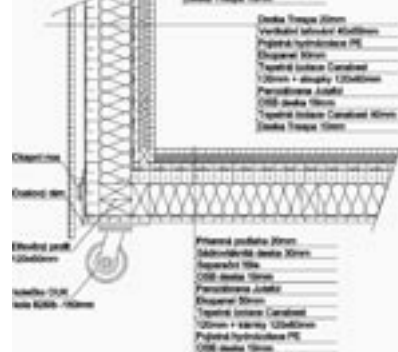
detail pátorya roh kosa M 1:10

- Deska Toppak 8, 30mm
- Vnější izolace Knaufcelem
- Přírodní hydroizolace PE
- Elephant 30mm
- Teprvní izolace Caratolux
- Uložení + sklopy Uložiteln
- Parotěsnění ANA 10
- OSB deska 15mm
- Teprvní izolace Caratolux 40mm
- vnější Knaufcelem
- Deska Toppak 8, 30mm



detail kosa M 1:10

- Profilová izolace
- Aspex 10
- OSB deska 15mm
- Parotěsnění vnější 30mm
- Přírodní hydroizolace PE
- Elephant 30mm
- Teprvní izolace Caratolux
- Uložení + sklopy Uložiteln
- Parotěsnění ANA 10
- OSB deska 15mm
- Teprvní izolace Caratolux 40mm
- + vnější Knaufcelem
- Deska Toppak 10mm



- Deska Toppak 10mm
- Vnější izolace Knaufcelem
- Přírodní hydroizolace PE
- Elephant 30mm
- Teprvní izolace Caratolux
- Uložení + sklopy Uložiteln
- Parotěsnění ANA 10
- OSB deska 15mm
- Teprvní izolace Caratolux 40mm
- Deska Toppak 10mm

- Průhledná izolace 30mm
- Aspexová deska 30mm
- Aspex 10
- OSB deska 15mm
- Parotěsnění ANA 10
- Elephant 30mm
- Teprvní izolace Caratolux
- Uložení + sklopy Uložiteln
- Přírodní hydroizolace PE
- OSB deska 15mm



z letošní beánie, snímky archiv spa



andrea kubná

významný dům bude bourat a místo něj stavět obchodák, parkoviště, benzinová pumpa. Jak je to možné? Sami toho moc mimořádného nezvládneme, a ještě si bouráme to povedené? Je jedno, zda jde o Nákladové nádraží Žižkov, dům na Václavském náměstí, Dům kultury v Plzni – hrozičí následovnicí vždy pokulhávají o několik tříd a jasně čpí jediným účelem – komercí.

Jsmo špatní architekti? Ano i ne. Můžeme být dobrými architekty budov, ale jsme špatní architekti velkých projektů. MY – SPOLEČNOST. Cokoliv vybočujícího mimo onu úzkou normu, kterou jsme se za 20 let naučili brát jako akceptovatelnou (sortiment od nevýrazných staveb a nedůležitých zásahů do veřejného prostoru po podnikatelské baroko), předem devalvujeme a stavíme tomu překážky. Tyto bariéry jsou pak často pro většinu dobře myslících autorů (architektů, developerů, obcí) nepřekonatelné. Paradoxně pro druhou skupinu – jdoucí za vidinou enormního zisku a mající prostředky – překonatelné jsou. Proto dopadají projekty na revitalizaci sídliště tak, že se natrou fasády, místo aby se OPRAVDU revitalizoval PROSTOR sídliště, a proto mohou vznikat místo domů kultury obchodní krabice z předměstí.

V pozadí toho všeho je malost – neprofesionalita úředníka, který sklapne podpatky a nechá si od „malých-velkých pánů“ vše líbit, zatímco si zlost vylévá na běžném občanovi; malost a bázlivost občana, který si nechává CELÉ TOTO líbit, ve volbách nepotrestá lokální politiky (v Plzni přes všechny excesy vládné od revoluce nepřetržitě ODS s notnou dávkou podpory ČSSD) a stále se BOJÍ VELKÝCH PROJEKTŮ; malost a nevýraznost odborníka na důležitém místě, který postrádá nebo neprosazuje odvážné VIZE. O politikovi a investorovi nemluví, ti „bázliví“ nejsou, ti z našeho přizemdržství naopak krásně těží.

Naším úkolem je SEBRAT SE – začít se o město zajímat jako občané, POBÍZET a podporovat ty, kteří mají CHUŤ a NADHLED, aby dali vize na papír, a nakonec se za dobré vize POSTAVIT, nebát se jich. Dokud se budeme chovat jako cháska soukromníků, budeme stát věčně sami proti sobě a urbánní prostor nám bude chřadnout před očima.

Filip Tittl, absolvent FA ČVUT (2010)

1/ Ač to na první pohled není nejzřejmější, město se za několik posledních desítek let výrazně proměnilo. Mnohem více než jeho fyzická podoba se změnil způsob jeho používání a především procesy, které je tvoří. Partnerem architekta je v drtivé většině „profesionální stavebník“, který není uživatelem stavby. V měřítku soukromé investice se tvoří veřejné prostory. Stavební typologie jsou stále komplikovanější a jejich kombinování vyžaduje specifickou úroveň poznání. Tak jako celá společnost i město čelí v určitém smyslu opačným výzvám než před několika desítkami let. Klademe si otázky, co s velkým množstvím veřejného prostoru a jak vhodně koncentrovat městské prostředí. Ani trochu si ale takovou situaci netroufám nazvat problémem. Jde pouze o nový stav, který je třeba pečlivě analyzovat, pochopit a odpovídajícím způsobem na něj reagovat. Skutečným problémem by se mohlo snadno stát ignorování popsané situace a snaha se vůči takovému světu zapouzdřit a negativně vymezit.

pokračování na s. 10

LAB (z Alfy): Očima doktorandů

Andrea Kubná

- 1/ Zaujala vás některá z myšlenek v poslední Alfě?
- 2/ V které fázi vaší práce se nacházíte?
- 3/ Občas čtete kritiku, že i architektura přispěla či přispívá k současné globální krizi. Je tomu tak?

1/ Profesor Vlček na konci svého rozhovoru zmínil pro výuku naprosto zásadní téma. Řekl, že by studenti měli „pečlivě pracovat a neopisovat, a aby se snažili o vlastní pohled, i kdyby nebyl zcela správný. Téma by se mělo nahlížet z různých hledisek, pokud se chtějí dopracovat určité pravdy.“



z listopadové vernisáže výstavy tvorby ateliéru casua ve dvoraně fa čvut – současně výsledku studentského workshopu na téma výstavního konceptu v nových prostorách fa čvut

Na první pohled zcela zřejmá věc v Čechách skutečně tak běžná není. Učení je mnoha studenty vnímáno spíše jako plnění povinných úkolů než hledání nových cest. To je asi správný přístup k přípravě na praxi, avšak nevede vždy k prohlubování znalostí. V listopadu jsem se zúčastnila „NEkonference“ Think Space pořádanou zářebskou Obcí architektů. Byla pojata vnitřním způsobem. Hlavním principem byla otevřená diskuse nad projekty či tématy jednotlivých účastníků. Do debat se mohl zapojit kdokoli, koho téma nějakým způsobem zaujalo, a přidat tak svou vlastní zkušenost či konstruktivní kritiku. Tento princip velice dobře fungoval a počet zájemců tak poukázal na nejzajímavější a nejpálčivější problémy. Smyslem bylo posunout hlavní myšlenku, zasadit ji do nových kontextů, a získat tak nové impulsy pro další práci. Podobný princip by mohl být součástí výuky i u nás. Vlastní výzkum studentů by měl předcházet řešení konkrétního zadání, nepřijímat tak zažité vzory, ale téma samostatně uchopit. V průběhu semestru pak práce diskutovat nejen s vedoucími, ale i s ostatními studenty. Neobávat se vyjádřit svůj názor, i když nemusí být vždy správný. Stejně jako ve výzkumné činnosti, každá byt i slepá cesta může být podnětem pro další práci. Na konferenci se jednoznačně ukázalo, že pro dosažení dobrého výsledku je nutná komunikace a schopnost přijmout i názory ostatních.

2/ Tématem mého doktorského studia je vztah města a řeky. Alternativní využití řeky coby regulérního veřejného prostoru pomocí flexibilních, například plovoucích objektů. V rámci výzkumu jsem zpracovala databázi plovoucích objektů z celého světa jako základ pro další práci. Během shromažďování dat se ukázalo, že téměř každá pevninská typologie měla v minulosti svůj ekvivalent na vodě.

Poznatky z databáze poskytnou cenný materiál pro další práci s tématem a poslouží jako inspirační zdroj při aplikaci podobných řešení na Vltavu. Vyřešit situaci řeky v Praze není jednoduché zadání. Dá se říci, že se jedná o jeden z posledních volných pozemků uvnitř města. Je to lukrativní parcela a během minulého roku se na toto téma rozvířila intenzivní diskuse. Projekty plovoucích objektů, spojovacích lávek a řešení náplavek jsou však pouze dílčí. Vltava by si zasloužila analýzu, která by ji vyhodnotila po všech strán-

kách. Měla by vzniknout celková vize rozvoje. Toto téma v současnosti řeší několik ateliérů na fakultě separátně. Studenti vytvářejí vždy od začátku vlastní průzkumy a nové ideje. Pokud je to téma tak silné, jak se zdá, bylo by efektivnější, kdyby ateliéry v počátečních fázích projektů spolupracovaly. Poznatky jednotlivců by se využily napříč ateliéry. Předpokladem by také byla spolupráce s městem, s Povodím Vltavy atp. Je zajímavé, že plovoucí objekty, jako jsou například hausbóty a infrastruktura přístavišť, přesto, že jsou součástí měst, nepodléhají obdobným pravidlům. Pokud existují regulace pro stavby ve městě, měla by se vytvořit regulace i pro řeku.

3/ Architektura jako obor nepřispívá ke globální krizi. To, co přispívá ke krizi, je neregulovaný rozvoj a potřeba politiků zviditelnit se na jedno volební období při absenci dlouhodobější vize. Architekt se pak v tomto procesu stává nástrojem. To může dopadnout i tak, že půjde proti svým vlastním morálním zásadám. A je možné, že si rozsah dopadu svého konání ani nemusí uvědomit. Postavit ekologicky šetrnou budovu ještě neznamená, že se nějaká budova vůbec měla stavět. V Praze i jinde vidíme mnoho kancelářských prostor k pronájmu, a přesto se staví nové administrativní komplexy. V nabídce je velké množství prázdných bytů, a přitom vznikají další, a ani ty se často nepronajmou. O řešení problému nerozhoduje logika, ale trh. Na loňském Bienále v Benátkách se tohoto tématu dotkl nizozemský pavilón. Místo prezentace nových návrhů byl představen výčet všech opuštěných objektů v Holandsku. Jednalo se o stovky architektonicky kvalitních budov rozličných typologií, které jsou ve špatném stavu, a přitom nabízejí obrovskou kapacitu pro současné potřeby. Nabízí se pak otázka, nakolik společnost skutečně potřebuje novou výstavbu, a nakolik je „potřeba stavět“ vyvolána developery a architekty. Peníze z dotací by se třeba daly využít účelněji, ať už ke zlepšení existujícího prostředí, nebo k něčemu zcela jinému. Na druhou stranu je výstavba jen zlomkem důvodů globální krize a není potřeba ji v tomto ohledu demonizovat.

DOKTORANDKA JE ABSOLVENTKOU FA ČVUT (2010), NÁZEV PRÁCE: FLEXIBILNÍ ARCHITEKTURA / ŘEKA JAKO VEŘEJNÝ PROSTOR. ŠKOLITEL: DOC. ING. ARCH. AKAD. ARCH. PETR HÁJEK



filip tittel



jiří jandourek



zdena zedníčková

Inventura urbanismu 2011

dokončení ze s. 8

2/ Samo pojmenování „inventura“ automaticky implikuje určitým způsobem všeobjímající – sumarizující akci. To je pro zahájení dlouhé spící diskuse v rámci oboru určitě relevantní start, nicméně je načase se posunout do další fáze. Z inventury se nesmí stát zeď nářků profese a dokola se opakující demonstrace těch samých obecných názorů. Do budoucna bude nezbytné jednotlivé ročníky více zacílit a tematicky vymezit tak, aby vznikla skutečná výměna přístupů v určité oblasti. Koneckonců i architektonické „veleakce“ typu Bienále v Benátkách či v Rotterdamu mají vždy precizně vystavěná konkrétní zaměření.

Jiří Jandourek, Zdena Zedníčková, přednášející, FUA TUL

1/ Jako důležité a málo řešené, vnímáme téma přenosu aktuálních urbanistických idejí a ideálů přes politickou reprezentaci, celospolečenskou diskusi završenou shodou, až k samotnému naplnění výše zmíněných idejí v úspěšné realizaci.

2/ Inventuru urbanismu považujeme za mimořádný počín a důležitý příspěvek ke zlepšení komunikace v rámci odborných kruhů. Je to výjimečná příležitost nejen představit vlastní projekt odborné veřejnosti, ale především otevřít pro nás tak důležitou diskusi o směřování a výuce urbanismu na fakultách architektury.

Z tohoto úhlu pohledu bychom rádi doporučili drobnou změnu ve struktuře programu, v tom smyslu, aby bylo možné přímo po prezentaci projektu o něm krátce diskutovat či alespoň získat zpětnou vazbu od přítomné odborné veřejnosti.

Zadání, které bych rád/a zpracoval/a aneb Když si studenti sami volí zadání (2011)

dokončení z minulého čísla

Vojtěch Neřold, 4. ročník

Zadání vytvářená vedoucími ateliérů bývají promyšlená. Je jistě pochopitelné, že vedoucí ateliéru sám musí pochopit význam a kontext místa, aby následně mohl studenta skrze problémy návrhu „vést“. Otázku „zadání“ beru jako vnitřní identifikaci studenta s vedoucím ateliéru (resp. s jím zadaným tématem). Je dobře, že akademická půda tuto možnost identifikace a následného formování studenta zadáním nabízí. Může však narazit na úskalí – a to tehdy, když si student z pestré nabídky zadání nevybere. Říkám úskalí a ne problém v negativním slova smyslu, protože v tomto vzniká dialog studenta s vedoucím ateliéru a může se zrodit nové zadání nebo celé téma různých zadání. Pregnantní odpovědí na položenou otázku by v mém případě bylo zpracování liturgického prostoru v místě XY, nebo i abstraktněji „Kaple v krajině“, jak jsem je našel v ateliéru Cikán. Návrhy těchto prostor jsou spjaty se skutečným uvědomováním si tradic namísto se slepým lpěním na nich, s respektem k paměti času namísto k nastavení nového roku „0“. Jde tu o cit pro kontext místa a dozajisté i o míru pokory návrhu, který by měl být také současný. Tyto elementy jsou však obsaženy i v ostatních zadáních.

Dimitri Nikitin, 5. ročník

Rád si vybírám zadání na rozhraní témat architektury a příbuzných oblastí – inženýrství, developmentu, médií, umění apod. Dnes jsou právě tyto styčné plochy nejpodnětější a umožňují nejbohatší myšlenkové závěry. V poslední době mě začíná zajímat téma



vojtěch neřold



dmitri nikitin



radek novotný



pavel štencel

virtuality. Jak se virtuální oblast současného světa propisuje do hmotné architektury? Navrátí se architektura k materiálu, nebo se v odhmotní v obraz? Za jak dlouho, jestli vůbec, bude virtuální prostor schopen pojmout mysl či dokonce tělo člověka natolik, aby vzniklý celek odpovídal plnohodnotnému vztahu domov-obyvatele? Jak bude virtuální obydlí vypadat? Jak ho bude člověk obývat? To již nejsou témata pro sci-fi; virtuální svět má svou specifickou architekturu a čím víc nás bude pohlcovat, tím větší bude potřeba vytvářet architektury hybridní. Myslím, že to může být novou úlohou našeho povolání a škola by mohla pro zkoumání této úlohy poskytnout prostor.

Radek Novotný 4. ročník

Zadání, které bych rád zpracovával, je každé takové, které v člověku dokáže v průběhu práce, díky všem kontextům, které se do návrhu vědomě či nevědomě zapojují, vzbudit snahu o vypořádání se s tématem nad rámec formálního hmotného „architektizování“ lokality a splnění požadavků na počet řezů, půdorysů a vizualizaci na výsledném posteru. Jednoduše řečeno takové zadání, které dokáže vyvolávat víc otázek „proč“ namísto rychlého přejítí k tomu „co“ a hlavně „jak“. Výsledkem častého ptaní se „proč“ totiž paradoxně často bývá odpověď, že „méně“, „jinak“, nebo dokonce „vůbec“ oproti původním požadavkům zadání.

Jsem totiž přesvědčen, že jenom takovým přístupem může docházet k vytváření podmínek, které dají vzniknout architektonickým řešením a přístupům, jež budou společensky obhajitelné a v konečném výsledku i přijímané. Ve světě, kde dejme tomu každá ranní jízda automobilem běžného Evropana dopravujícího se do zaměstnání mění nějakým způsobem politickou situaci na druhé straně planety, není snad ani jiný přístup k řešení možný.

Zpráva z letošní Beánie architektů 2011

Beánie je tradiční každoroční akce, pořádána 3. ročníkem za podpory Spolku posluchačů architektury, kde jsou studenti 1. ročníku FA slavnostně přijati do komunity studentů architektury. Letošní ročník, který byl ve znamení šprtů, se konal 3. listopadu v Retro music hall a navštívilo ho více než 650 lidí. Nabitým večerem provázal Pan Šíma (pozn. Pan je přezdívkva -> velké P), který se své role chopil důsledně. Jeho vystupování a kostým, vše plně korespondovalo s večerem a postaral se o nevšední moderátorský zážitek. Jako první vystoupila rocková skupina iDOLLS (Pražská tříčlenná kapela, která se zformovala v roce 2009; na začátku roku 2011 vydali své debutové album Anděl, který nelítá), která svým velmi kvalitním výkonem předebrhala atmosféru v klubu na hlavní program večera – samotné vítání prvků nebo také křest. Studenti 1. ročníku se shromáždili před hlavním pódiem, kde se na ně pod diktátem moderátora vrhlo 10 studentů přeřelených za učitele a začali je „převychovávat“ na studenty architektury. Ti, co neměli patřičné oblečení, byli vybaveni kravatami a jinými módními doplňky. Ceremoniál byl zakončen představením celého 1. ročníku veřejnosti. Poté se na pódium dostavila skupina Discoballs (Pražská osmičlenná skupina, která se zformovala v roce 2006 a hned její debutové album DiscoVery Channel bylo nominováno na ceny Anděl), která svou taneční hudbou dostala celý sál do varu a publikum do euforie. Po několika předvádcích se kapela rozloučila. Tím byla zakončena programová část večera a měli nastoupit DJs. Avšak moderátor přišel s překvapením, když zaropoval svojí skladbu archiRAP. To publikum nadšením nevydrželo a strhlo překvapeného moderátora do davu a nosilo ho na rukou. Po několikaminutových ovacích nastoupil DJ, který vykající náladu udržel až do konce. Celá akce byla zakončena po druhé hodině noční. Osobně si myslím, že večer dopadl skvěle a doufám, že prváci na tento zážitek budou vzpomínat po celý zbytek studia.

Pavel Štencel,
organizátor Beánie 2011

ONLINE

pokračování ze s. 2

matematiky pronesl v zaplněné posluchárně Gočár v polovině listopadu prof. Petr Vopěnka, významný český matematik a filozof, zakladatel alternativní teorie množin. Motto: „(...) Mírou dokonalosti obrazu není shoda s příslušným vzorem v co možná největším počtu podrobností, nlehdě na to, že v našem případě je vzor, jehož obraz se pokoušíme vytvořit, značně mnohotvárný a množstvím podrobností zakrytý. Dokonalost obrazu spočívá jak ve věrnosti zachycení způsobu, jakým se pozorovateli příslušný vzor otevřel, tak ve svébytnosti tohoto obrazu. Obraz je totiž jednak klíčem k určité otevřenosti příslušného vzoru, ale zároveň je i sám sebou, nejenom obrazem něčeho; a od okamžiku, kdy byl dotvořen, je už především sám sebou (...).“ Petr Vopěnka, Úhelný kámen evropské vzdělanosti a moci, Práh 2001.

X Výstava prací studentů FA, zpracovaných v rámci programu Erasmus a bilaterální dohod v roce 2010/11 byla instalována koncem listopadu ve dvoraně FA ČVUT. Jde o těchto 20 zemí: Brazílie, Finsko, Francie, Irsko, Itálie, Kostarika, Lichtenštejsko, Litva, Mexiko, Německo, Nizozemí, Peru, Portugalsko, Rakousko, Řecko, Slovinsko, Španělsko, Švédsko, USA, Velká Británie.

X Pod vedením pedagogů v FA ČVUT, TU Barcelona a TU Delft proběhl na fakultě mezinárodní workshop za účasti studentů magisterského a doktorského programu FA ČVUT a studentů programu Masters of Urbanism KU Leuven, TU Delft, Universitá IUAV di Venezia a UPC Barcelona.

X Dietmar Eberle z kanceláře Baumschlager & Eberle pronesl počátkem listopadu v rámci cyklu Collective housing in Europe přednášku v Betlémské kapli.

X Vzápětí po ukončení první části realizace své budovy Galerie moderního umění v Pekingu vystoupil Zdeněk Fránek na FA ČVUT s přednáškou v rámci cyklu Současná architektonická tvorba. Vedle pekinské realizace představil také objekty starší i své nejnovější stavby duchovní: kostel v Litomyšli a modlitebnu v Černošicích, obě zbudované pro Církev bratrskou. Přednášku uzavřel filmovými fragmenty chystané prosincové výstavy Útroby architektury v brněnském Domě umění.

X Studijního pobytu na moskevském Marchi (Moskovskij architekturno chudožestvennyj institut) se konce října zúčastnili doc. Oldřich Ševčík s arch. Ondřejem Benešem. V průběhu stáže se oba zástupci FA ČVUT setkali mj. i s prorektorem Marchi pro učební

plány – prof. M. A. Šudenkovem (bakalářské studium zde zůstává čtyřleté), který mj. projevil zájem o zajištění doktorandského studia a stáží doktorandů na FA ČVUT; v budově Akademie věd Ruské federace se setkali také s nejvýznamnější ruskou teoretickou architektury prof. I. A. Dobricynou, která hostům z Prahy předala aktuálně vycházející knižní titul k tématu teoretické reflexe vývoje postmoderní architektury. Došlo také ke schůzce s N. Malininem, autorem publikace Architektura Moskvy 1989–2009. Doc. Ševčík a arch. Beneš se v Moskvě zúčastnili také přednášky V. Brodského, představitele tzv. „bumážnoj architektury“, a následně v diskuse v „úzkém kruhu“ o tvůrčím potenciálu této tvorby (u nás známé a populární v disentu v sedmdesátých letech) a měli možnost se seznámit s Brodského realizacemi (v té době vystavoval kresby a modely projektů ve Vídni). Hosté z Prahy se zúčastnili také zasedání mezinárodní komise při obhajobě ročníkových prací studentů ateliéru J. Assema; pro zástupce FA ČVUT šlo podle slov Ondřeje Beneše o pozoruhodnou zkušenost s účastí zahraničních architektů, kteří právě projektují v Moskvě, na obhajobách (v daném případě z Velké Británie a Německa). V čem může být Rusko a Moskva pro nás inspirující?, nadhazuje Beneš řečnickou otázkou. Východí pozice počátkem devadesátých let byly obdobné, stejně jako mezinárodní proslulost staveb několika prvních desetiletí 20. století. Kde je však tato architektura nyní? Jak navázala na výkony svého disentu? Jak se v tvorbě projevuje „klasická ruská poetika“ – má sílu na transformaci do bohatství dnešního reálného ruského kapitalizmu, který zvláště koexistuje se všudypřítomnými bustami Lenina a pěticipými hvězdami?

 **Wienerberger
POROTHERM**
generální partner

ALFA bulletin Fakulty architektury ČVUT / Vydává: **vedení FA ČVUT** / Ročník **5** / Vychází **10 x ročně** / MK ČR E 17540 / Redakce: Jiří Horský / Layout: **Tomáš Legner**; str. 6–7: redakce / Jazyková redakce: **Eva Lorencová** / Snímky, není-li uvedeno jinak: © **archivy autorů** / DTP: **Irena Holičová** / Tisk: **Ottova tiskárna, spol. s r. o.** / Kontakt: **redakce bulletinu Alfa, č. 811, Thákurova 9, 160 00 Praha 6, tel.: 602 222 478 / alfa@fa.cvut.cz.**